

Configuración de la WS4, de los teclados XS-K-MF-RS y de los lectores XS-MF-RS y XS-MF-RS-X

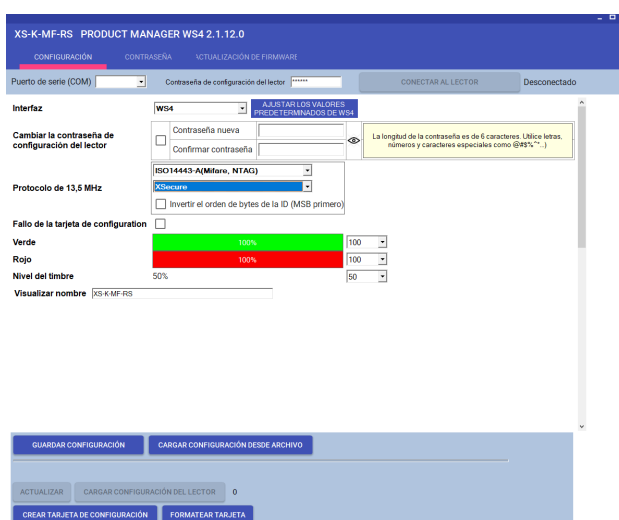
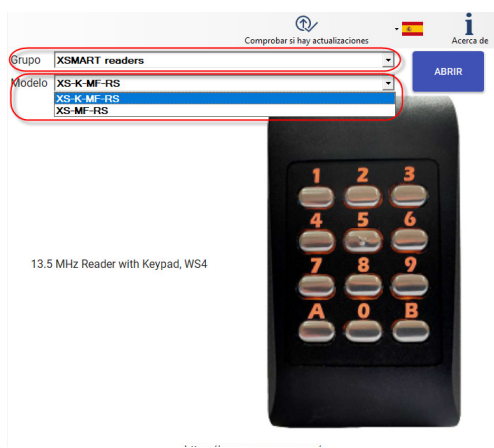
ES

Este documento describe cómo configurar la WS4, los lectores XS-K-MF-RS-X y XS - MF - RS-X con credenciales Xsecure, y los lector de XS-K - MF-RS y XS - MF - RS sin credencial XSecure. Elementos requeridos:

1. Lectores XS-K-MF-RS-X / XS-MF-RS-X y XS-K-MF-RS/XS-MF-RS.
2. Product Manager WS4. El software de Product Manager WS4 se entregará bajo petición. Póngase en contacto con nosotros en info@xprgroup.com
3. Cable micro USB (opcional). Asegúrese de que el cable admita la transferencia de datos. Si la PC no puede establecer una conexión con el lector, cambie el cable.
4. Lector de sobremesa PROX-USB-X (opcional).
5. Tarjetas o llaveros Xsecure y Mifare DESFire.
6. Tarjeta Mifare DESfire individual si desea configurar el lector con una tarjeta.

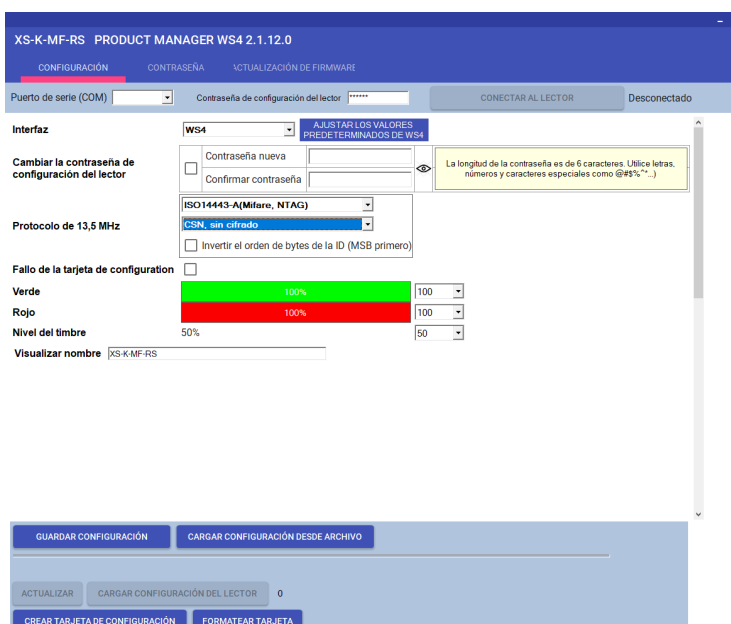
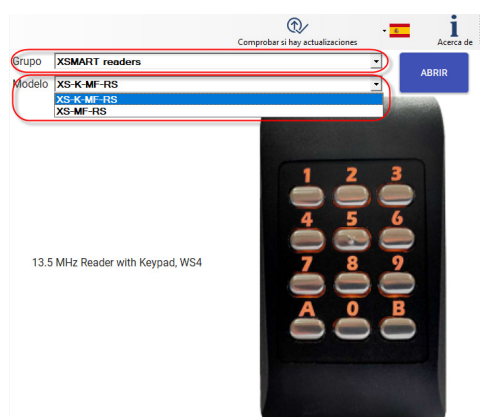


1. CONFIGURACIÓN DE LOS LECTORES



Nota: Los lectores ya están configurados con los parámetros necesarios. Si el lector no ha sido reconfigurado, puede omitir este paso y continuar con el paso 4 (Agregar lectores al controlador WS4) a continuación.

- 1.1 Instale el software Product Manager WS4.
- 1.2 Ejecute Product Manager WS4.
- 1.3 Seleccione el grupo "XSMART readers" y el modelo de lector Xsecure.
- 1.4 Haga clic en el botón "ABRIR".



Puerto de serie (COM) COM4

1.5 Conecte el lector a la PC mediante un cable micro-USB. Si el lector es reconocido por la PC, el campo "Puerto de serie (COM)" mostrará el puerto de comunicación donde está conectado el lector, como "COM4". Si no hay ningún valor en el campo "Puerto de serie (COM)", cambie el cable USB.

2. CONFIGURACIÓN DE UN LECTOR PARA LA LECTURA DE CREDENCIALES XSECURE

XS-K-MF-RS PRODUCT MANAGER WS4 2.1.12.0

CONFIGURACIÓN CONTRASEÑA ACTUALIZACIÓN DE FIRMWARE

Puerto de serie (COM) COM4 Contraseña de configuración del lector ***** CONECTAR AL LECTOR Desconectado

Interfaz WS4 AJUSTAR LOS VALORES PREDETERMINADOS DE WS4

Cambiar la contraseña de configuración del lector

Protocolo de 13,5 MHz ISO14443-A (Mifare, NTAG) XSecure

Fallo de la tarjeta de configuration

Verde 100% 100

Rojo 100% 100

Nivel del timbre 50% 50

Visualizar nombre XS-K-MF-RS

GUARDAR CONFIGURACIÓN CARGAR CONFIGURACIÓN DESDE ARCHIVO

ACTUALIZAR CARGAR CONFIGURACIÓN DEL LECTOR 0

CREAR TARJETA DE CONFIGURACIÓN FORMATEAR TARJETA

- 2.1 Haga clic en la pestaña "Conectar al lector".
- 2.2 Configure la interfaz en "WS4".
- 2.3 Configure el protocolo de 13,5 MHz en "ISO14443-A (Mifare, NTAG)".
- 2.4 Establezca el tipo de ID en "Xsecure".
- 2.5 Haga clic en el botón "Actualizar" para configurar el lector.
- 2.6 Monte el lector y conéctelo al Controlador.

3. CONFIGURACIÓN DE UN LECTOR PARA LA LECTURA DEL MIFARE CSN

XS-K-MF-RS PRODUCT MANAGER WS4 2.1.12.0

CONFIGURACIÓN CONTRASEÑA ACTUALIZACIÓN DE FIRMWARE

Puerto de serie (COM) COM4 Contraseña de configuración del lector ***** CONECTAR AL LECTOR Desconectado

Interfaz WS4 AJUSTAR LOS VALORES PREDETERMINADOS DE WS4

Cambiar la contraseña de configuración del lector

Protocolo de 13,5 MHz ISO14443-A (Mifare, NTAG) CSN, sin cifrado

Fallo de la tarjeta de configuration

Verde 100% 100

Rojo 100% 100

Nivel del timbre 50% 50

Visualizar nombre XS-K-MF-RS

GUARDAR CONFIGURACIÓN CARGAR CONFIGURACIÓN DESDE ARCHIVO

ACTUALIZAR CARGAR CONFIGURACIÓN DEL LECTOR 0

CREAR TARJETA DE CONFIGURACIÓN FORMATEAR TARJETA

- 3.1 Haz clic en el botón "Conectar al lector".
- 3.2 Configure la interfaz como "WS4".
- 3.3 Configure el protocolo de 13,5 MHz como "ISO14443-A (Mifare, NTAG)".
- 3.4 Establezca el tipo de identificación en "CSN, sin cifrado".
- 3.5 Haga clic en el botón "Actualizar" para configurar el lector.
- 3.6 Monte el lector y conéctelo al Controlador.



4. AGREGAR LECTORES AL CONTROLADOR WS4

4.1 Vaya a la sección “Puertas” en la pantalla principal del WS4 y seleccione la dirección disponible donde se configurará el lector.

ID	E/S	Nombre	Grupo	APB	lock	Emerg	Público
1.0		XP-K-MF-RS-WO&XP-K-MF-RS-WO_Entry&Exit	0			✓	■
1.1		MTPX-with CAN/1000	0			✓	■
2.0		No utilizado	0			✓	■
2.1		XP-K-MF-BL-RS-X	0			✓	■

4.2 Aparecerá una nueva ventana.

4.3 Teclear el nombre del acceso (entrada, salida, edificio principal, etc.).

4.4 Para el tipo de tarjeta, seleccione “Mifare/DESfire”.

4.5 Si utiliza un teclado, seleccione la casilla “Teclado”.

4.6 Haga clic en el icono “Guardar”.



5. ASIGNAR LA CREDENCIAL XSECURE A UN USUARIO MANUALMENTE

En el campo “Tarjeta 1” o “Tarjeta 2”, ingrese el primer número de la tarjeta Xsecure.



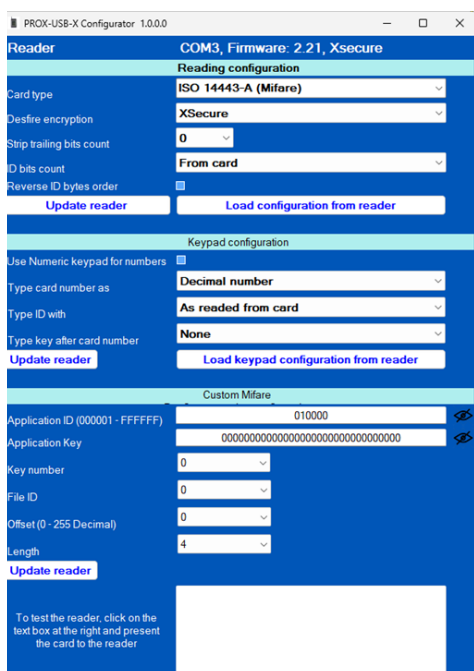
6. ASIGNACIÓN DE LA CREDENCIAL XSECURE A UN USUARIO CON EL LECTOR DE ESCRITORIO PROX-USB-X.

- Para leer una tarjeta Xsecure, haga clic en el campo “Tarjeta 1”, coloque la tarjeta Xsecure en el lector de escritorio PROX-USB-X y se escribirá la ID de Xsecure en el campo “Tarjeta 1”.
- Si el número Xsecure no está escrito, configure el lector de escritorio como se describe en la siguiente sección.

IDENTIFICADORES ?

Tarjeta 1 :

45667899



7. CONFIGURACIÓN DEL LECTOR DE ESCRITORIO

- 7.1 Descargue el software “PROX-USB-X Configurator” desde el sitio web Xpr Group y ejecutelo. El software se ejecuta en el sistema operativo Windows.
- 7.2 Conecte el lector de escritorio a la PC.
- 7.3 Establezca los valores como se muestra en la imagen a continuación.
- 7.4 Haga clic en el botón “Update reader” en “Reading configuración”.
- 7.5 Haga clic en el botón “Update reader” en “Keypad configuración”.

8. ASIGNACIÓN MANUAL DE UN IDENTIFICADOR MIFARE A UN USUARIO

Nuevo usuario

GENERAL	CATEGORÍAS
Nombre completo:	Categoría 1:
First name:	Categoría 2:
Department:	Categoría 3:
Position held:	IDENTIFICADORES
E-mail:	Tarjeta 1:
Phone:	Code in Wiegand 26 bit:
<input type="checkbox"/> Desactivado	Tarjeta 2:
<input type="checkbox"/> Este usuario puede confirmar las alarmas	Code in Wiegand 26 bit:
Validación	Código PIN:
<input checked="" type="checkbox"/> Siempre válido	Huellas
Desde: 00:00	Dedos registrados: 0
Hasta: 00:00	¿Cómo puede eliminar al usuario sus tarjetas huellas de mano?

WS4 V3.01 © XPR Group

En el campo “Tarjeta 1” o “Tarjeta 2”, introduzca el número de la tarjeta Mifare DESFire si está impreso.

9. ASIGNACIÓN DE UN IDENTIFICADOR MIFARE A UN USUARIO CON EL LECTOR DE SOBREMESA PROX-USB-X

- Para leer una tarjeta Mifare DESFire, haga clic en el campo “Tarjeta 1”, coloque la tarjeta en el lector PROX-USB-X y el identificador Mifare se escribirá en el campo “Tarjeta 1”.
- Si el número Mifare no está escrito, instale el lector de sobremesa tal y como se describe en el siguiente apartado.

IDENTIFICADORES ?

Tarjeta 1 :

36066044360153092

10. CONFIGURACIÓN DEL LECTOR DE SOBREMESA

PROX-USB-X Configurator 1.0.0.0

Reader: COM3, Firmware: 2.21, Xsecure

Reading configuration

Card type: ISO 14443-A (Mifare)

Desfire encryption: No encryption, use built in ID (CSN)

Strip trailing bits count: 0

ID bits count: From card

Reverse ID bytes order:

Update reader Load configuration from reader

Keypad configuration

Use Numeric keypad for numbers:

Type card number as: Decimal number

Type ID with: As readed from card

Type key after card number: None

Update reader Load keypad configuration from reader

Custom Mifare

Application ID (000001 - FFFFFFFF): 010000

Application Key: 00000000000000000000000000000000

Key number: 0

File ID: 0

Offset (0 - 255 Decimal): 0

Length: 4

Update reader

To test the reader, click on the text box at the right and present the card to the reader

10.1 Descargue el “PROX-USB-X Configurator” del sitio web XPR Group y ejecútelo. El software funciona con el sistema operativo Windows.

10.2 Conecte el lector de sobremesa al PC.

10.3 Configure los valores como se muestra en la siguiente imagen.

10.4 Haga clic en el botón “Update reader” dentro de “Reading configuration”.

10.5 En “Keypad configuration”, haga clic en el botón “Update reader”.